

## Les inscrits à France Travail en Mayenne au 4<sup>e</sup> trimestre 2025

En moyenne au 4<sup>e</sup> trimestre 2025, en Mayenne, le nombre de personnes inscrites à France Travail qui ne sont ni en attente d'orientation ni en parcours social s'établit à 22 850 (catégories A, B, C, D, E). Au 4<sup>e</sup> trimestre 2025, au sein des deux catégories créées en janvier 2025, 943 personnes sont inscrites en parcours social (catégorie F, donnée brute non corrigée des variations saisonnières et des jours ouvrables (non CVS-CJO)) et 1 471 personnes sont en attente d'une orientation par le service public de l'emploi (catégorie G, donnée brute (non CVS-CJO)).

En moyenne au 4<sup>e</sup> trimestre 2025, le nombre de demandeurs d'emploi inscrits à France Travail et tenus de rechercher un emploi (catégories A, B, C) s'établit à 19 820. Parmi eux, 9 770 sont sans emploi (catégorie A) et 10 050 exercent une activité réduite (catégories B, C).

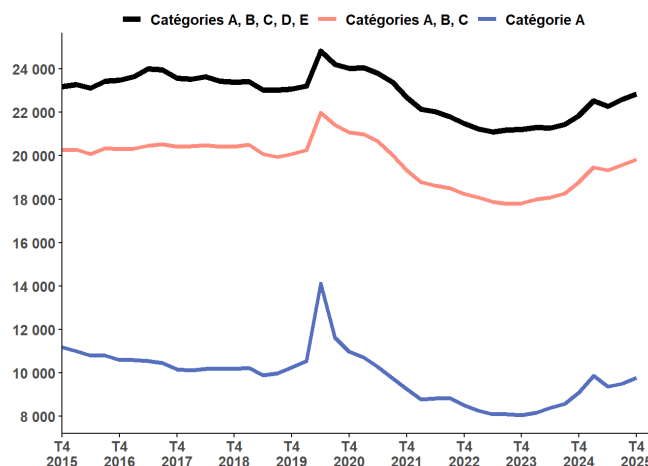
Au 4<sup>e</sup> trimestre 2025, le nombre de personnes inscrites à France Travail qui ne sont ni en attente d'orientation ni en parcours social (catégories A, B, C, D, E) augmente de 1,1 % (+250) et croît de 4,6 % sur un an. Le nombre de demandeurs d'emploi en catégories A, B, C croît de 1,3 % (+250) sur le trimestre et augmente de 5,5 % sur un an. Le nombre de demandeurs d'emploi en catégorie A croît de 2,7 % (+260) ce trimestre et croît de 7,5 % sur un an.

En région Pays de la Loire, au 4<sup>e</sup> trimestre 2025, le nombre moyen de personnes inscrites à France Travail qui ne sont ni en attente d'orientation ni en parcours social augmente de 1,2 % (+3 920). Pour les catégories A, B, C il augmente de 1,3 % (+3 740). En catégorie A, il croît de 4,6 % (+6 510) ce trimestre.

**GRAPHIQUE 1 | Inscrits à France Travail en catégories ABCDE, ABC et A**

Mayenne

Données corrigées des variations saisonnières et des jours ouvrables (CVS-CJO)



Source : France Travail-Dares, STMT, traitements Dares.

### Avertissements

Dans le cadre de la mise en œuvre de la loi pour le plein emploi, les demandeurs et bénéficiaires du RSA, les jeunes en recherche d'emploi suivis par les missions locales et les personnes en situation de handicap suivies par Cap'Emploi sont systématiquement inscrits à France Travail à compter de janvier 2025. Pour tenir compte de ces évolutions, deux nouvelles catégories statistiques sont créées : la catégorie F à dominante « sociale » pour les personnes les plus éloignées de l'emploi, et la catégorie G pour les demandeurs et bénéficiaires du RSA en attente d'orientation. Des indicateurs complémentaires excluant les publics touchés par la réforme sont mis à disposition pour mieux appréhender les évolutions conjoncturelles du nombre d'inscrits à France Travail. Ces évolutions répondent aux recommandations du groupe de travail du [Conseil national de l'information statistique \(Cnis\)](#).

Depuis **janvier 2025**, les évolutions sont affectées par des changements dans les règles d'actualisation et l'entrée en vigueur du décret relatif aux sanctions (voir p.3). En **juin 2025**, le décret relatif aux sanctions applicables aux inscrits à France Travail en cas de manquement à leurs obligations est entré en vigueur. Sans la mise en application de ce décret, le nombre moyen d'inscrits en catégories A et A, B, C aurait été .

Depuis **juillet 2025**, une modification du script d'inscription, sans lien avec la mise en œuvre de la loi pour le plein emploi, affecte la répartition des entrées sur les listes de France Travail par motif d'inscription. Bien que cette modification n'ait d'impact ni sur le nombre d'inscrits par catégorie ni sur le total des entrées, les évolutions des flux d'entrées par motif sont difficilement interprétables. *Pour plus d'informations consulter la publication régionale.*

Une [documentation méthodologique](#) est disponible sur le site de la Dares. Elle comprend un document présentant les principaux changements de procédure et incidents ayant affecté les statistiques sur les inscrits à France Travail.

Les données publiées concernent les personnes inscrites à France Travail. La notion d'inscrits à France Travail diffère de celle de chômeurs au sens du Bureau international du travail (cf encadré page 8 de la publication régionale).

Prochaine parution, le mardi 28 avril 2026 : Les inscrits à France Travail Pays de la Loire au 1<sup>er</sup> trimestre 2026.

Inscrits à France Travail par catégorie

TABLEAU 1 | Inscrits à France Travail par catégorie

Mayenne, données CVS-CJO (catégories A, B, C, D, E), données brutes (catégories F, G)

	Effectif			Évolution (en %) sur	
	4e trimestre 2024	3e trimestre 2025	4e trimestre 2025	un trimestre *	un an **
<b>Mayenne</b>					
Inscrits tenus de rechercher un emploi, sans emploi (catégorie A)	9 090	9 510	9 770	2,7	7,5
Inscrits tenus de rechercher un emploi, en activité réduite courte (catégorie B)	2 950	2 970	2 930	-1,3	-0,7
Inscrits tenus de rechercher un emploi, en activité réduite longue (catégorie C)	6 750	7 080	7 120	0,6	5,5
Ensemble des inscrits tenus de rechercher un emploi (catégories A, B, C)	18 790	19 570	19 820	1,3	5,5
Inscrits non tenus de rechercher un emploi, sans emploi (catégorie D)	1 330	1 430	1 390	-2,8	4,5
Inscrits non tenus de rechercher un emploi, en emploi (catégorie E)	1 720	1 610	1 650	2,5	-4,1
Inscrits ni en attente d'orientation, ni en parcours social (catégories A, B, C, D, E)	21 840	22 600	22 850	1,1	4,6
Inscrits en parcours social (catégorie F, données brutes)		750	943	25,7	
Inscrits en catégorie d'attente (catégorie G, données brutes)		1 517	1 471	-3,0	
<b>Région Pays de la Loire</b>					
Inscrits tenus de rechercher un emploi, sans emploi (catégorie A)	137 730	142 660	149 170	4,6	8,3
Inscrits tenus de rechercher un emploi, en activité réduite courte (catégorie B)	46 570	47 730	47 000	-1,5	0,9
Inscrits tenus de rechercher un emploi, en activité réduite longue (catégorie C)	98 870	103 220	101 180	-2,0	2,3
Ensemble des inscrits tenus de rechercher un emploi (catégories A, B, C)	283 160	293 610	297 350	1,3	5,0
Inscrits non tenus de rechercher un emploi, sans emploi (catégorie D)	17 910	19 400	19 600	1,0	9,4
Inscrits non tenus de rechercher un emploi, en emploi (catégorie E)	23 480	22 030	22 010	-0,1	-6,3
Inscrits ni en attente d'orientation, ni en parcours social (catégories A, B, C, D, E)	324 550	335 040	338 960	1,2	4,4
Inscrits en parcours social (catégorie F, données brutes)		8 268	10 967	32,6	
Inscrits en catégorie d'attente (catégorie G, données brutes)		32 805	30 205	-7,9	

\* Evolution par rapport au trimestre précédent, en % ; \*\* Evolution par rapport au même trimestre de l'année précédente, en %.  
En raison de la gestion des arrondis, les totaux peuvent très légèrement différer de la somme de leurs sous-totaux  
Source : France Travail-Dares, STMT, traitements Dares.

**Avertissement sur l'évolution des règles d'actualisation et des sanctions**  
Depuis janvier 2025, les effectifs d'inscrits à France Travail (FT) en catégories A, B et C, et les séries complémentaires hors RSA et hors jeunes en parcours (CEJ, Pacea, AIJ) sont affectés par deux changements ([Consulter le chiffrage national](#)) :

- **Les règles d'actualisation ont été modifiées** : Entre *janvier 2025 et mars 2025*, tant qu'elles n'ont pas signé leur contrat d'engagement, les personnes non indemnisables s'inscrivant à FT, n'avaient pas à s'actualiser. Elles étaient inscrites en catégorie A jusqu'à la signature de ce contrat. Depuis *avril 2025*, l'actualisation automatique pour les inscrits non indemnisables n'ayant pas signé leur contrat d'engagement concerne uniquement les premières inscriptions à FT.
- **Le régime de sanctions évolue** avec l'entrée en vigueur en *juin 2025* du décret relatif aux sanctions applicables aux inscrits à France Travail en cas de manquement à leurs obligations : ces sanctions prennent désormais la forme d'une suspension-remobilisation en amont d'une éventuelle radiation des listes de France Travail. En moyenne au 4ème trimestre 2025, dans la région Pays de la Loire, le nombre de sorties des catégories A, B, C à la suite d'une radiation s'établit à 130 contre 2320 en moyenne au 1er trimestre 2025. (Voir chiffrage en page 6 de la publication régionale).

Demandeurs d'emploi en catégories A, B, C et A

TABLEAU 2 | Ensemble des catégories A, B, C et A par âge

Mayenne, données CVS-CJO

	Effectif			Évolution (en %) sur	
	4e trimestre 2024	3e trimestre 2025	4e trimestre 2025	un trimestre *	un an **
<b>Ensemble de la catégorie ABC</b>					
Moins de 25 ans	3 320	3 680	3 710	0,8	11,7
Entre 25 et 49 ans	10 910	11 200	11 420	2,0	4,7
50 ans et plus	4 560	4 690	4 690	0,0	2,9
<b>Ensemble de la catégorie A</b>					
Moins de 25 ans	1 730	2 050	2 050	0,0	18,5
Entre 25 et 49 ans	5 160	5 200	5 470	5,2	6,0
50 ans et plus	2 200	2 260	2 250	-0,4	2,3

\* Evolution par rapport au trimestre précédent, en % ; \*\* Evolution par rapport au même trimestre de l'année précédente, en %.  
En raison de la gestion des arrondis, les totaux peuvent très légèrement différer de la somme de leurs sous-totaux  
Source : France Travail-Dares, STMT, traitements Dares.

Ancienneté en catégories A, B, C

TABLEAU 3 | Ancienneté en catégories A, B, C des demandeurs d'emploi

Mayenne, données CVS-CJO

	Effectif			Évolution (en %) sur	
	4e trimestre 2024	3e trimestre 2025	4e trimestre 2025	un trimestre *	un an **
<b>Mayenne</b>					
Demandeurs d'emploi en catégories A,B,C	18 790	19 570	19 820	1,3	5,5
<b>Moins de 1 an</b>	<b>11 010</b>	<b>11 270</b>	<b>11 180</b>	<b>-0,8</b>	<b>1,5</b>
Moins de 3 mois	4 490	4 290	4 420	3,0	-1,6
De 3 mois à moins de 6 mois	2 900	2 890	2 800	-3,1	-3,4
De 6 mois à moins de 12 mois	3 610	4 090	3 960	-3,2	9,7
<b>Un an ou plus</b>	<b>7 780</b>	<b>8 290</b>	<b>8 640</b>	<b>4,2</b>	<b>11,1</b>
De 1 an à moins de 2 ans	3 560	3 870	4 120	6,5	15,7
De 2 ans à moins de 3 ans	1 560	1 730	1 770	2,3	13,5
3 ans ou plus	2 670	2 700	2 760	2,2	3,4
Part des demandeurs d'emploi inscrits depuis 1 an ou plus	41,4 %	42,4 %	43,6 %	1,2 pt	2,2 pt
<b>Région Pays de la Loire</b>					
Demandeurs d'emploi en catégories A,B,C	283 160	293 610	297 350	1,3	5,0
Un an ou plus	123 640	129 200	133 160	3,1	7,7
Part des demandeurs d'emploi inscrits depuis 1 an ou plus	43,7 %	44,0 %	44,8 %	0,8 pt	1,1 pt

\* Evolution par rapport au trimestre précédent, en % ; \*\* Evolution par rapport au même trimestre de l'année précédente, en %.  
En raison de la gestion des arrondis, les totaux peuvent très légèrement différer de la somme de leurs sous-totaux  
Source : France Travail-Dares, STMT, traitements Dares.

Entrées et sorties de catégories A, B, C

TABLEAU 4 | Entrées et sorties de catégories A, B, C

Mayenne, données CVS-CJO

	Effectif			Évolution (en %) sur	
	4e trimestre 2024	3e trimestre 2025	4e trimestre 2025	un trimestre *	un an **
<b>Mayenne</b>					
Entrées en catégories A,B,C	2 030	2 440	2 830	16,0	39,4
Sorties de catégories A,B,C	1 890	2 290	2 850	24,5	50,8
<b>Région Pays de la Loire</b>					
Entrées en catégories A,B,C	28 390	34 460	38 110	10,6	34,2
Sorties de catégories A,B,C	26 990	32 080	37 860	18,0	40,3

\* Evolution par rapport au trimestre précédent, en % ; \*\* Evolution par rapport au même trimestre de l'année précédente, en %.  
En raison de la gestion des arrondis, les totaux peuvent très légèrement différer de la somme de leurs sous-totaux  
Source : France Travail-Dares, STMT, traitements Dares.